



Sommaire :

- Mot du conseil d'administration et de la direction page 2
- Les priorités pour 2010-2011 page 3
- Hébergement et Post-hébergement page 3
- Prévention page 4
- Activités de financement page 4
- Vie associative page 5
- Représentation, promotion extérieure page 5
- Bénévoles et stagiaires page 6
- Formations page 6
- Des nouvelles de St-Georges page 7
- Place aux jeunes hébergés page 7
- L'équipe de L'ADOberge et les membres du conseil d'administration page 8
- Statistiques page 9 et 10
- Nos collaborateurs page 11 et 12
- La boîte aux lettres des ex-hébergés page 13
- Chanson page 14



Rapport d'activités 2010-2011



Beaucoup plus que de l'hébergement

Mot du conseil d'administration

Chères et chers amis de L'ADOberge,

Une autre année s'achève dans la vie de L'ADOberge Chaudière-Appalaches et on pourra dire, afin de résumer les choses assez simplement, qu'elle fut... politique! En effet, le Conseil d'administration (CA) a déployé de nombreuses démarches auprès des différentes autorités élues de la région 12 afin d'obtenir leur appui et leur collaboration en vue du démarrage de notre projet d'expansion dans la portion sud du vaste territoire couvert par notre organisme. Maires, députés, ministres et autres dirigeants d'organismes gouvernementaux et paragouvernementaux ont été rencontrés par les membres d'un sous-comité *ad hoc* du CA (Jean-Pierre Bazinet, Benoit Langevin, Guy Roy et J.-F. Boutin), dont je tiens d'ailleurs à souligner la très grande disponibilité et le dévouement. Le résultat serait que nous devrions bientôt pouvoir annoncer, sinon le déploiement officiel de L'ADOberge en Beauce-Appalches-Etchemins, au moins la conclusion d'une entente de développement avec l'Agence de la santé et des services sociaux. Comme vous pouvez aisément l'imaginer, les ficelles à lier dans un tel dossier demeurent infiniment nombreuses et le tact est conséquemment plus que de rigueur, qualité dont a notamment su faire preuve avec brio notre directeur général, M. Guy Roy, qui pilote avec diligence ce dossier majeur.



L'année financière 2010-2011 qui s'est achevée ce printemps témoigne à nouveau d'une gestion des plus responsables de la part du CA et surtout de son trésorier, M. Benoit Langevin. Attention toutefois, car les chiffres, bien qu'exemplaires, surtout pour un organisme communautaire, ne doivent point nous «endormir»; dans un contexte économique où les finances publiques sont de plus en plus ébranlées, L'ADOberge doit absolument poursuivre sur cette voie de la prudence; il en va de l'intégralité même de notre offre de services en matière d'hébergement temporaire, d'accompagnement et de prévention. Dans un tel contexte, diriger les travaux d'un tel CA demeure une source puissante de stimulation et de satisfaction et je tiens personnellement à remercier mes collègues officiers pour leur engagement soutenu, leur esprit de collaboration et leur dynamisme sans faille : bravo à Pierre (v.p.), Marie-Hélène (secrétaire), Hélène, France, Jean-Pierre, Martin, Dominic, Mélanie et Benoit (trésorier)!

Enfin et surtout, que serait L'ADOberge sans ses employés qui s'y démènent toutes et tous dans un seul et unique but : rendre le séjour de nos jeunes hébergés le plus profitable possible pour leur développement personnel et social. Poser la question, c'est y répondre! Félicitations à une équipe solidaire, dévouée et énergique! Excellente année 2011-2012 à L'ADOberge ainsi qu'à tous ses acteurs, quels qu'ils soient (officiers, employés, membres, jeunes, parents, supporteurs, etc.)

Pour les membres du conseil, Jean-François Boutin, président

Mot de la direction

Encore une année faste pour L'ADOberge, je tiens à remercier les membres du personnel pour leur magnifique travail auprès des jeunes et de leurs familles. Il faut souligner que leur engagement va beaucoup plus loin que leur travail de tous les jours, merci! Merci à tous les bénévoles et partenaires qui font de L'ADOberge un organisme pivot dans le paysage de l'adolescence.

Comme vous pourrez voir dans les pages qui suivent, nous effectuons un travail que l'on peut qualifier de colossal, mais nous sommes aussi impliqués dans divers regroupements et divers comités permettant à L'ADOberge d'être toujours à l'affût des enjeux de notre région, mais aussi d'être un diffuseur du potentiel des adolescents et de leur richesse pour notre communauté. Notre désir est que les jeunes aient une voix et qu'ils puissent être entendus à la même hauteur que la population en général.

Il est important pour moi de vous exposer le projet de développement de L'ADOberge, car plusieurs efforts ont été faits dans les derniers mois, afin de le réaliser dû au haut taux de refus par manque de place, le taux d'occupation et le vaste territoire que l'on doit dispenser (région de Chaudière-Appalaches). Ces éléments ont forcé une réflexion stratégique de développement, soit de développer un point de service en hébergement dans le sud de la région. Ainsi, nous pourrions rendre nos services plus accessibles à tous et diminuer par le fait même nos refus par manque de place. En bref, nous voulons faire rayonner notre expertise pour tous les jeunes de la région. Un projet stimulant qui démontre notre évolution et notre maturation.

En espérant, vous inviter à l'inauguration d'une maison dans le sud de la région dans les prochains mois.

Guy Roy, directeur général

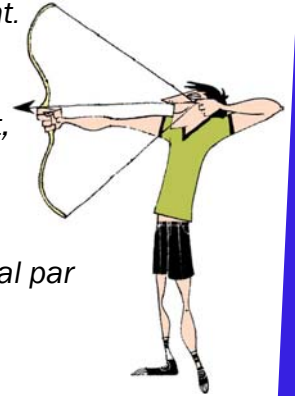
Les priorités pour l'année 2010-2011



Poursuivre la lutte pour un financement de base récurrent.

Consolider nos services (hébergement, post-hébergement, prévention).

Poursuivre le renforcement de notre rayonnement régional par le développement de nos services.



Hébergement et Post-hébergement



L'année 2010-2011 a été une année incroyable au niveau de l'hébergement! Les intervenants cliniques ont eu la chance de venir en aide à 170 jeunes et de composer avec diverses problématiques qui ont stimulé l'intervention. 170 séjours est un nombre record pour l'organisme et donne un taux d'occupation de plus de 97 %. Il est donc facile d'imaginer à quel point l'équipe d'intervention a été occupée et avec un nombre aussi élevé d'accueils, plusieurs jeunes ont dû se retrouver sur une liste d'attente pendant plusieurs jours, voir des semaines.

Dans les particularités de cette année, nous avons remarqué une hausse importante au niveau de la médication psychotrope, puisque 31 % de nos jeunes hébergés avaient une prescription à cet effet contrairement à 12 % l'an dernier. D'ailleurs, les intervenants cliniques ont souvent eu à collaborer avec l'équipe de la pédopsychiatrie de l'Hôtel-Dieu de Lévis dans des situations diverses touchant la santé mentale et physique des nos jeunes.



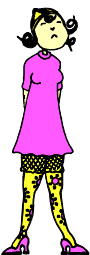
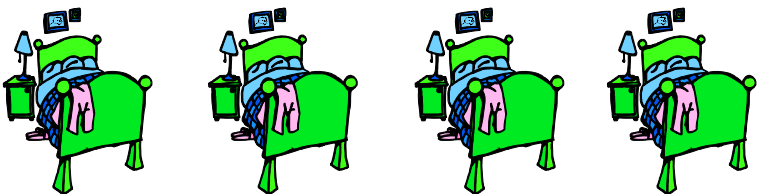
Une autre problématique qui a attiré l'attention des intervenants est le côté affectif de nos jeunes. Et oui, la dépendance affective et les relations amoureuses difficiles ont fait partie du quotidien dans l'intervention auprès de nos ados. Plusieurs jeunes ont fait également des liens entre les relations amoureuses houleuses et leur entrée dans le monde de la consommation de drogues, une problématique qui est d'ailleurs toujours très présente et qui ne semble pas s'essouffler.

Vécus et dynamiques des hébergés Séjour de 6 jours et +	%
Toxicomanie, alcoolisme	59 %
Médication psychotrope	31 %
Dépendance affective	27 %
Isolement social	15 %
Manque d'estime de soi	77 %
Propos/idées suicidaires	32 %
Décrochage scolaire	14 %
Détresse psychologique	8 %
Relations amoureuses difficiles	29 %
Victime d'agression sexuelle	8 %
Comportement agressif, violent	53 %
Délinquance	19 %
Placement	10 %
Troubles d'apprentissage scolaire	40 %
Troubles de comportement et/ou manque d'habileté sociale	62 %

L'équipe d'intervention a aussi remarqué la présence de nombreux jeunes qui effectuent leurs études à L'ADOberge. Les statistiques le confirment puisque 45 % des hébergés ne proviennent pas de la grande ville de Lévis et ne peuvent donc aller à leur école respective. Ce nombre élevé de jeunes a amené un défi supplémentaire, celui de les accompagner dans leurs travaux scolaires et de s'assurer de leur réussite.

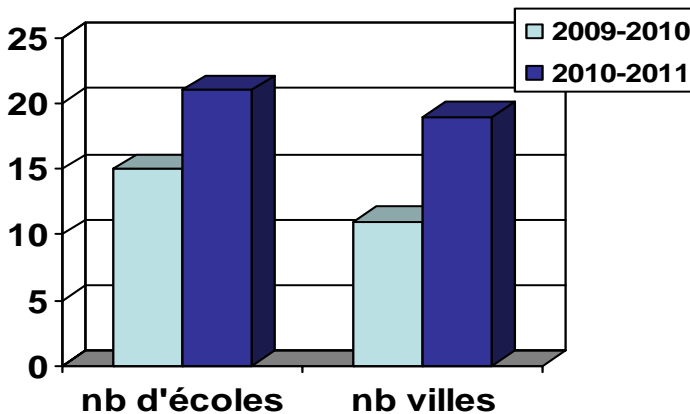
L'ADOberge a toujours conservé de bonnes relations avec ses ex-hébergés et cette année nous avons eu la chance d'avoir plus de 130 contacts auprès de ces derniers. Il est toujours un plaisir de les revoir ou de recevoir des nouvelles. D'ailleurs, dernièrement, l'une d'entre elles nous a présenté son bébé, une belle petite puce née au mois d'octobre!

Caroline Grandin, responsable de l'intervention



Prévention

Pour une deuxième année, nous avons pu élargir l'offre de nos services grâce au support de l'administration. L'augmentation continue de la demande des milieux scolaires a donc pu être comblée sur une plus grande partie de notre territoire.



Nb d'école 2010-2011: L'Alizé, Mousserons, Nacelles, Taniata, Ste-Hélène, St-Louis de France, les Quatre-Vents, de la Ruche, Charles-Rodrigue, L'Odysée, du Bac, L'Épervière, du Grand-Fleuve Pavillon de Méandres, Ste-Marie, Caravelle, de la Falaise, du Chêne, Belleau, Nouvelle-Cadie, Beaubien et des Méandres.

Nb de ville 2010-2011: St-Jean-Chrysostome, Breakeyville, Charny, St-Apollinaire, St-Rédempteur, Lauzon, Lévis, St-Nicolas, St-Lambert, St-Agapit, St-Romuald, Dosquet, Leclercville, St-Édouard, St-Henri de Lévis, St-Gervais, Montmagny et St-Léon de Standon.

Nb de commission scolaire 2010-2011: Commission scolaire des navigateurs et commission scolaire de la côte du Sud.

En ce qui a trait au groupe Entre-Nous, il n'a pu être offert dans les locaux de L'ADOberge par manque d'inscription. Cependant, avec la collaboration de l'école secondaire L'Envol, il nous a été possible d'offrir quatre ateliers de croissance personnelle à une trentaine d'élèves. Ce qui, en réalité, augmente du double le nombre de jeunes rejoints par ces ateliers.

Comme par les années passées, nous avons offert à nos jeunes de nombreux ateliers thématiques traitant de différents sujets relatifs à la période de l'adolescence. **Nous tenons à remercier nos nombreux collaborateurs pour les ateliers thématiques offerts à nos jeunes.**

Sindy Ormerod, intervenante en prévention

Activités de financement



L'année 2010-2011 a été très positive au niveau des activités de financement. En avril et mai 2010, c'est l'Opération Tirelire qui a amorcé l'année avec la vente de très jolies impatientes doubles puis la présence sur les traversiers et finalement les sous amassés dans les boîtes de conserve dans les Loblaws. La vente du Chocolat Favoris a aussi remporté un véritable succès.

Pendant l'été, la vente de billets pour le Pique-nique familial 9^e édition a aussi été exceptionnelle. Le grand tirage et le pique-nique ont eu lieu pour la 2^e année sur les terrains du Juvénat Notre-Dame à St-Romuald. Le soleil a encore une fois été de la partie le 19 septembre, alors que la population, les membres de l'équipe de L'ADOberge et du conseil d'administration, ainsi que de nombreux élus, se sont réunis pour cette activité de financement annuelle qui a permis d'amasser la somme de 8 500 \$.

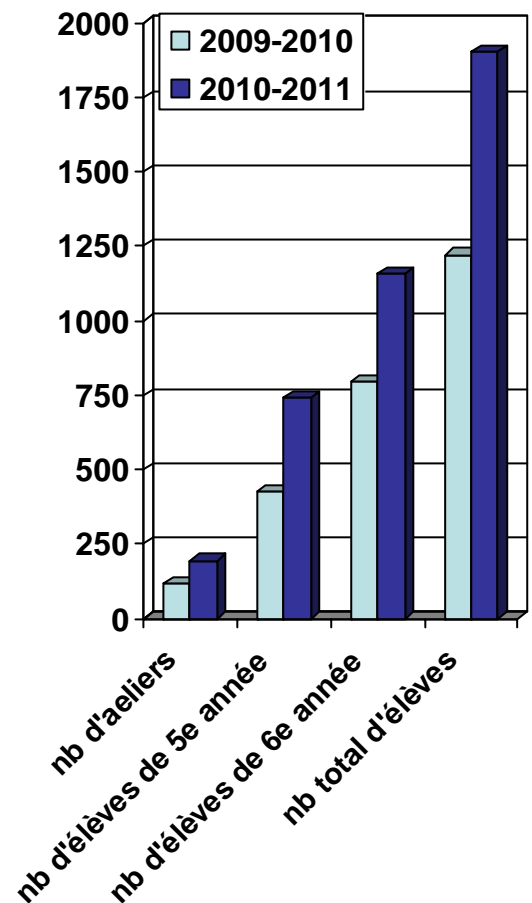


Au mois d'août, nous avons à nouveau effectué la gestion de stationnements pendant Le Festivent. Par contre, un changement important a eu lieu puisque l'activité s'est déplacée dans les stationnements du tout nouveau Jean-Coutu. Un défi de taille si l'on considère la grosseur du stationnement, mais l'équipe et les bénévoles ont relevé le défi haut la main!

Sincères mercis à tous pour votre support, votre appui et votre temps!

Caroline Groudin, agente de développement

Nb d'ateliers thématiques animées: **196**
 Nb d'élèves de 5^e année rejoints: **743**
 Nb d'élèves de 6^e année rejoints: **1159**
 Nb total d'élèves rejoints: **1902**



Vie associative

L'ADOberge est MEMBRE :

- Du Regroupement des Auberges du Cœur du Québec.
- De la Table Régionale des Organismes Communautaires Chaudière-Appalaches (TROCCA).
- De la Corporation de Développement Communautaire Desjardins Chutes-Chaudière :(CDCDCC).
- Du Comité Stratégie des Partenariat de Lutte contre l'itinérance (SPLI).
- De la Table Promotion/Prévention Enfance Jeunesse Famille des Chutes-de-la-Chaudière.
- Du Centre d'action bénévole de Québec.
- Du Centre d'action bénévole Rive-Sud (SERS).
- Du Comité d'action famille école communauté (CAFEC).
- De la Fédération Régionale des OBNL, en habitation de Québec et Chaudière-Appalaches.
- De la Corporation de Développement Communautaire de la Beauce-Etchemin (CDCBE).
- De la Corporation de Développement Communautaire de la Région de l'Amiante (CDCRA).
- Des Mesures Alternatives Jeunesse Frontenac (MAJF) et membre du conseil d'administration.
- Membre de la table de concertation Famille-Enfance-Jeunesse de la région de Thetford.
- De la Table de concertation promotion/prévention jeunesse 6-18 ans en Beauce-Sartigan et Robert-Cliche
- Membre du comité organisateur du Rendez-vous Famille 2011.
- De la Table de concertation des organismes communautaires de Beauce-Sartigan et Robert-Cliche.
- De la Table des Organismes Communautaires des Etchemins.
- Membre du comité contenu de Vision jeunesse 2011
- De la Chambre des Commerces de St-Georges;
- Membre de l'URLS-Chaudière-Appalaches

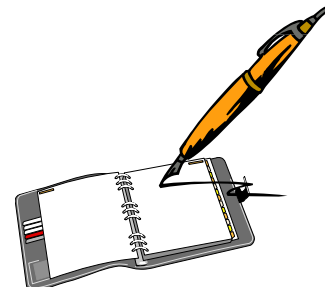


Représentation, promotion extérieure

L'ADOberge a délégué la direction et quelques employés pour siéger à plusieurs instances locales, régionales et provinciales.

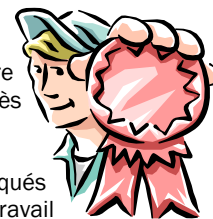
Notons certaines occasions spéciales :

- Participation au comité Reconnaissance du Regroupement des Auberges du Cœur.*
- Participation au comité exécutif du Regroupement des Auberges du Cœur (vice-président, affaire externe).*
- Participation au Comité SPLI.*
- Participation au comité CAFEC cellule de St-Jean-Chrysostome et Breakeyville, cellule de St-Nicolas, St-Rédempteur et St-Étienne.*
- Participation à la Commission Jeunes/Ville e Lévis.*
- Participation au comité engagement jeunesse Chaudière-Appalaches.*
- Participation au comité pour les organismes communautaires membre de la C.D.C.B.E.*
- Participation au Rendez-vous Famille 2010 de Thetford.*
- AGA des Grands frères et Grandes sœurs des Appalaches, de la C.D.C.B.E, des M.A.J.F., de la ressource Le Berceau, du centre communautaire de Beauce et de la C.D.C.R.A.*
- Rencontre avec Mario Larouche de la Croisée des chemins (dossier hébergement Beauce).*
- Salon des ressources CEGEP Beauce-Appalaches.*
- Sommet socio-économique de Beauce.*
- Rencontre avec les intervenants des Centres jeunesse de Beauce.*
- Conférence avec le Forum jeunesse pour la consultation jeunesse et famille.*
- Vision jeunesse 2011.*
- Parution bimensuelle dans l'Éclaireur-Progress.*



Bénévoles et stagiaires

Les bénévoles et stagiaires présents à L'ADOberge ne sont peut-être pas les gens qui sont à l'avant plan dans notre organisation, mais il s'agit sans aucun doute d'un maillon essentiel à notre structure. Merci de votre apport auprès des hébergés.



Encore cette année, plusieurs stagiaires ont pris part à la vie de L'ADOberge. En fait, 20 stagiaires se sont impliqués pour un nombre total de 2 309 heures. Ces personnes proviennent de divers milieux de formation : Technique de travail social (TTS), Technique en éducation spécialisée (TES), Travail social (TS), Technique d'intervention en délinquance (TID), Psychologie et Technique policière.

Les bénévoles ont contribué de façon altruiste et charitable au quotidien de L'ADOberge, nous permettant d'améliorer nos services rendus aux jeunes. La réussite de plusieurs de nos activités passe par nos bénévoles : le Pique-nique familial de L'ADOberge, l'opération Tirelire, le Festivent et la cueillette de Moisson Québec (**un merci tout spécialement à M. Guy Plamondon**).

Un remerciement tout spécial également à M. Alain Gelly du Service de Police de Lévis, d'avoir invité les jeunes de L'ADOberge à se joindre à un délicieux dîner de Noël au Restaurant L'Académie. Les jeunes ont apprécié ce repas et le fait qu'on aie pensé à eux en cette période de festivités!

TÉMOIGNAGE

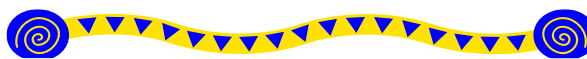
Mon expérience à L'ADOberge

L'ADOberge est un milieu de vie, de stage et de travail enrichissant. Notre expérience dans ce milieu comportait des défis quotidiens. En effet, le mélange de problématiques, de jeunes et de personnalités développe une capacité d'adaptation en plus d'un bon bagage de connaissance chez nous, les stagiaires. Dans cet organisme, l'équipe d'intervention est bien soudée, ce qui amène une expérience et un travail d'équipe plus que fonctionnel. Autant les consultants que le reste de l'équipe d'intervention sont là pour nous aider à cheminer dans l'apprentissage de notre futur métier. Les décisions sont prises en équipe où chacun peut dire son opinion, ce qui fait que, rapidement, nous avons été vues comme des membres de l'équipe. Les stagiaires ont la chance d'expérimenter tous les types d'intervention. L'apprentissage se fait autant par observation que par la croissance personnelle. L'organisme est fait pour aider les adolescents et adolescentes, mais il ne faut pas négliger l'aide qu'eux nous ont apportée pour apprendre à intervenir dans chaque situation.

Au point de vue de la croissance personnelle, L'ADOberge nous aide à vivre autant avec nos forces qu'avec nos faiblesses. Ce que nous avons le plus apprécié de notre stage, c'est l'ouverture des membres de l'équipe. Ils nous ont vraiment aidées à développer de l'autonomie, de la confiance en nos capacités, à mettre nos limites, à mettre en pratique la théorie vue en dehors de l'organisme et à apprendre à se connaître autant sur le plan personnel que professionnel.

Nous aimerions remercier toute l'équipe du support apporté et des bons moments vécus ensemble. Aussi merci de nous avoir poussées à nous surpasser dans notre pratique, nous sommes certaines que cela nous sera bénéfique.

Karal-Anne et Fanny



Formation sur la Jeunesse en difficulté

Formation sur la prostitution juvénile

Formation sur la violence conjugale

Formation intervention en milieu de vie

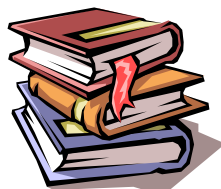
Formation secourisme

Formation sur l'hypersexualisation

Formation sur l'intervention en matière de délinquance sexuelle

Conférence T.D.A.H. et troubles neurologiques

Conférence sur la motivation de Marc Gervais organisée par la Ressource Le Berceau



Des nouvelles de St-Georges



Pour résumer l'année financière 2010-2011, ce fut une année mouvementée. Après l'implication sur plusieurs comités, tel que la Rendez-vous Famille 2010, Vision jeunesse 2011, ainsi que plusieurs rencontres politiques et professionnelles quant à l'avenir de L'ADOberge en Beauce, il n'en reste pas moins qu'une trentaine de familles ont été rencontrées et plus de 650 appels ont été reçus et traités. J'explique la baisse de rencontres familiales par l'amélioration des protocoles de références entre les partenaires du milieu et L'ADOberge. À chacun sa clientèle.



Je me suis également impliquée dans le Centre communautaire de Beauce en tant que porte-parole des organismes locaux quant aux différentes problématiques reliées à l'avenir incertain de ce dernier. Ce fut une année plutôt chargée d'incertitudes et malheureusement d'une triste fin pour nos locaux, car la fermeture du Centre communautaire a emmené une ambiance de travail assez lourde et assez conflictuelle entre locataires et locateurs.

Malgré cet évènement, L'ADOberge est demeuré actif au sein de la communauté en participant aux différentes concertations du milieu tel le salon des ressources au CEGEP de Beauce-Appalaches, les conférences dans les classe techniques du CEGEP de Thetford, les différentes rencontres d'informations avec les partenaires (Centre jeunesse de Beauce), etc.

Il en reste que L'ADOberge a continué de se faire connaître et maintenant nous faisons partie du décor, les gens se sont approprié nos services et savent désormais que nous souhaitons travailler en collaboration pour l'avenir de notre relève de demain.

Pour l'année future, je continuerai de travailler en collaboration étroite avec la direction dans le dossier d'hébergement dans le sud de la région, et ce, dans l'optique de répondre le plus adéquatement possible aux demandes des milieux et pour une meilleure couverture de la grande région de Chaudière-Appalaches.



Sarah Fecteau, agente de liaison



Place aux jeunes hébergés

Oui L'ADOberge aide les jeunes, mais L'ADO fait encore bien plus; sauver ma vie, voilà ce que L'ADO m'a apporté. Je peux aussi les remercier d'avoir su m'aider à améliorer ma situation familiale. Avec beaucoup de recul, j'ai réalisé à quel point la famille est importante. Les intervenants sont dévoués à leur travail et le font à merveille. Je recommanderais à n'importe qui ayant des problèmes d'aller à cet endroit !

Gabrielle, 14 ans



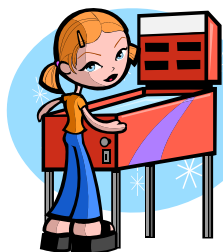
L'ADOberge est un endroit pour les jeunes qui ont des difficultés dans leur vie et qui veulent prendre un temps de recul pour améliorer les choses. C'est une maison remplie de belles choses qui aident les jeunes. Sérieusement, je trouve cet endroit vraiment intéressant, car nous pouvons sortir de nos problèmes et venir passer 1 moi ou 2 dans un endroit en sécurité en travaillant sur nous pour que le reste se passe bien! Il y a de belles activités que les intervenant(e)s nous offrent et je me compte chanceuse d'y être, car j'ai amélioré ma vie grâce à eux! Merci !

Sarah-Anne, 14 ans

À L'ADOberge;

Je vous remercie du fond du cœur de m'avoir hébergée cette fin de semaine. J'ai vraiment apprécié ce court séjour en compagnie de vous tous. Ça m'a permis de respirer de nouveau. Je trouve ça plate de devoir vous quitter aussi vite, mais je n'ai pas le choix. J'espère qu'on se reverra bientôt! Amitiés!

Sandy, 15 ans



L'ADOberge est un endroit qui, d'après moi, peut venir en aide à n'importe quel jeune. Que ce soit pour un questionnement ou quelques problèmes, L'ADOberge est là pour répondre à vos attentes. Je suis ici depuis deux semaines et je trouve vraiment que l'endroit est accueillant. Les hébergés et les intervenants(es) sont gentils et accomplissent un travail formidable auprès des jeunes. Moi-même, j'ai pris conscience de plusieurs choses qui m'ont aidé à remettre un certain équilibre dans ma vie. Grâce à eux, un nouveau départ s'offre à moi et j'en suis très reconnaissant. !Merci

Pascal, 17 ans

L'équipe de L'ADOberge 2010-2011

TEMPS PLEIN ET PARTIEL

Guy Roy
 Mélanie DeBlois
 Caroline Groudin
 Claudia Plamondon
 Élise Picard
 Lise Arbour
 Sindy Ormerod
 Caroline Cosselle
 Mélissa Sarant
 Agnieszka Lonc
 Sarah Fecteau
 Maude Guillemette
 Véronique Turgeon
 Allan Perreault
 Olivier Martin-Ouellet

TEMPS OCCASIONNEL

Nathalie Bégin
 Marie-Pier Roy
 Mariève Ruel
 Julie Kethrington
 Élisabeth Roy-Jacques
 Audrey Bouchard-Sachance
 Lisane Alain
 Lisa Bolduc
 Marie-Pier Dionne
 Vanessa Michaud



gang,

Excellent travail !

Les membres du conseil d'administration 2010-2011

Jean-François Boutin, président, secteur scolaire

Pierre Nadeau, vice-président, citoyen

Marie-Hélène Demers, secrétaire, citoyenne

Benoît Langevin, trésorier, secteur affaires

Jean-Pierre Bazinet, administrateur, secteur fonction publique

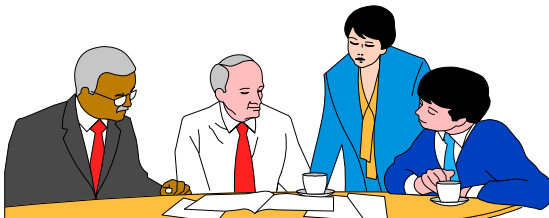
Dominic Roy, administrateur, secteur santé et services sociaux

Hélène Parent-Mourani, administrateur, secteur scolaire

Martin Gendron, administrateur, secteur scolaire

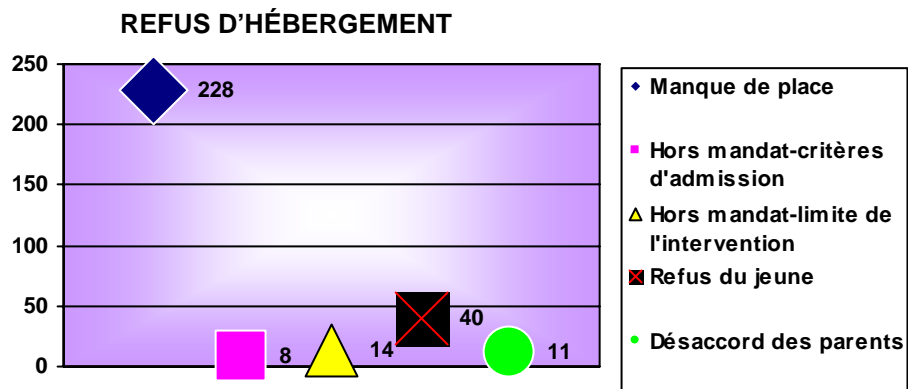
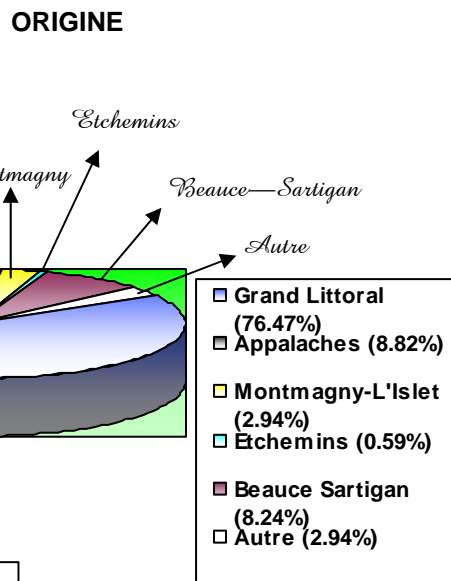
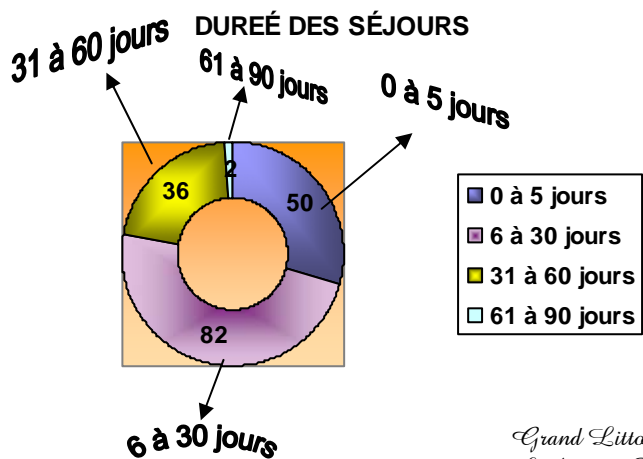
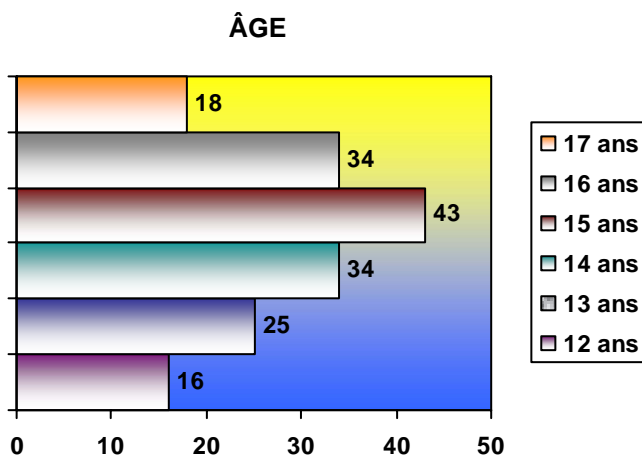
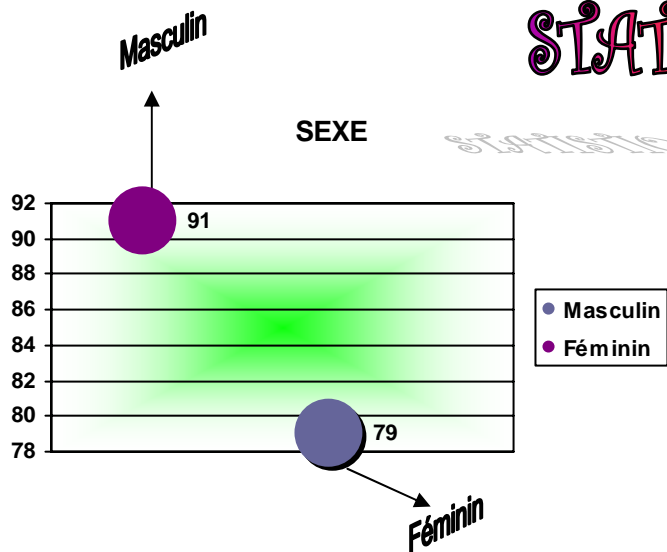
Mélanie Provost, administrateur, secteur santé et services sociaux

France Cloutier, administrateur, citoyenne



STATISTIQUES EN IMAGES

2010-2011



STATISTIQUES EN CHIFFRES

IX VII 2010-2011 VIII IV III VI

1.1	Nombre de lits/année	9
1.2	Nombre réel de jours d'ouverture pour la période visée (1 avril 2010 au 31 mars 2011)	365
1.3	Nombre possible de jours d'hébergement (nbre de lits x nbre de jours d'ouverture)	3 285
1.4	Nombre total de jours d'hébergement des séjours de 5 jours et moins	186
1.5	Nombre total de jours d'hébergement des séjours de 6 jours et plus	3 008
1.6	Nombre total de jours d'hébergement durant la période visée	3 194
1.7	Taux d'occupation (incluant les séjours de 5 jours et moins)	97.23 %
1.8	Nombre de séjours de 5 jours et moins au 31 mars 2011	50
1.9	Nombre de séjours de 6 jours et plus au 31 mars 2011	120
1.10	Nombre total de séjours au 31 mars 2011	170
1.11	% des séjours de 6 jours et plus	70.59 %
1.12	% des séjours de 5 jours et moins	29.41 %
1.13	Durée moyenne des séjours de 6 jours et plus au 31 mars 2011 (en jours)	25
1.14	Durée moyenne des séjours de 6 jours et + et 5 jours et - au 31 mars 2011 (en jours)	19
1.15	Nombre de jeunes différents hébergés (séjours de courte et longue durée)	148
1.16	Durée maximale du séjour	2 mois

Merci à NOS COLLABORATEURS

- *Action vélo service de St-Romuald*
- *Alliance jeunesse Chutes-de-la-Chaudière*
- *Aux quatre vents*
- *Boutique Léopold Bouchard*
- *CAFOL*
- *CAPJ (centre aide et prévention jeunesse - Le Monarque)*
- *Carrefour Jeunesse emploi Chutes-Chaudière*
- *Cegep Ste-Foy, Lévis-Lauzon, Garneau, Mérici, Notre-Dame-de-Foy, Beauce-Appalaches et Thetford*
- *Centre Jeunesse Chaudière-Appalaches*
- *Chevaliers de Colomb de St-Jean-Chrysostome, St-Romuald, St-Isidore et St-Rédempteur*
- *Club Optimiste de St-Nicolas*
- *Club voyages de St-Jean-Chrysostome*
- *Clubs Lions de St-Étienne-de-Lauzon, Breakeyville, St-Romuald et Charny*
- *Cosmos de Lévis*
- *CRATCA*
- *CSSS de la région de Chaudière-Appalaches*
- *Desjardins caisse des Rivières Chaudière et Etchemin*
- *Express du Sud*
- *Fédération des syndicats de l'enseignement*
- *Fondation des auberges du cœur du Québec*
- *Fondation jeunesse Chaudière-Appalaches*
- *Gaston Turcotte & fils*
- *G.R.I.S. Chaudière-Appalaches (Groupe Régional d'Intervention Social Chaudière-Appalaches)*
- *Groupe communautaire l'Odyssée*
- *Hôtel Bernières*
- *Hôtel Dieu de Lévis*
- *IGA Pépin de St-Jean-Chrysostome*
- *Këtto Disign*
- *L'Agence de développement de réseaux locaux de services de santé et de services sociaux de Chaudière-Appalaches*
- *La Chaudronné des cuisines collectives de St-Romuald*
- *Laliberté électronique*

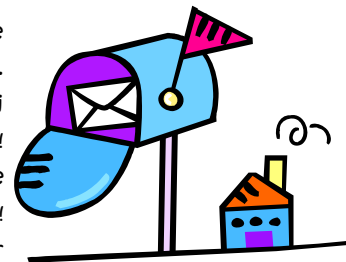


projet rénovation plancher bois franc

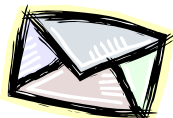
- *Le Contrevent*
- *Les chocolats Favoris de Lévis*
- *Les commissions scolaires des Navigateurs, de la Côte-du-Sud, des Appalaches et de Beauce-Etchemin*
- *Les députés provincial et fédéral de Chaudière-Appalaches*
- *Les éditions « À reproduire »*
- *Les filles d'Isabelle de St-Étienne-de-Lauzon*
- *Les frères de l'Instruction Chrétienne*
- *Les sœurs Ursulines de Québec*
- *Les Maison des jeunes de Chaudière-Appalaches*
- *Les Pastos de rue*
- *Location Discount*
- *Ma Sage thérapie Nancy*
- *Manoir de Tilly*
- *Maranda optométrie*
- *Massif du Sud*
- *Métro Plus de Lévis*
- *Minolta Québec*
- *Moisson Québec*
- *Musée de la civilisation*
- *Parachutisme Atmosphair de St-Jean-Chrysostome*
- *Pharmacie Jean Coutu de St-Jean-Chrysostome*
- *PIPQ (projet intervention prostitution Québec)*
- *Plomberie Ste-Croix-de-Lotbinière*
- *Renaud Bray de Lévis*
- *Rénovation S & R Desrochers*
- *Services Canada (SPLI: Stratégie des Partenariats de Lutte contre l'Itinérance et le programme Carrière été)*
- *Syndicat de l'enseignement des deux rives*
- *Syndicat des professeurs et professeures de l'Université du Québec à Rimouski et l'Université Laval*
- *TCA Québec Section locale 911*
- *Ultramar*
- *Ville de Lévis*
- *Virtuose PC*
- *Zoo de Granby*

La boîte aux lettres des ex-hébergés

Bonjour à tous à L'ADO! C'est Marc-Antoine:-) J'vous envoie ce email pour vous remercier de toute l'aide que vous m'avez apporté durant mon séjour... et encore plus... Pour le restant de mes jours :-). Vous êtes une équipe formidable que je ne suis pas prêt d'oublier de sitôt! Je vous encouragerai toujours à poursuivre le bien que vous apportez à des jeunes qui ont des difficultés (comme moi) :-)! Et c'est sûr que je l'oublierai jamais! Vous m'avez apporté beaucoup de truc positif qui m'a permis de m'ouvrir encore plus et d'apprendre sur moi-même :-) Présentement, je suis en famille d'accueil (haha! comme si vous n'étiez pas au courant) et je travaille très fort pour régler les problèmes de ma vie pour lesquels vous m'avez aidé à enclencher les démarches :-). Je vois maintenant la vie d'un angle différent et cela je suis fier de me vanter que c'est grâce à vous :-)!!! Quand je me sent mal ou triste et bien j'me rappelle de vous et j'ai le sourire aux lèvres automatiquement :-) J'vous souhaite tout le succès possible dans vos démarches pour le futur, vous avez un des plus beaux projets du monde avec les jeunes :-) Je m'ennuie vraiment de vous!!! C'est fouuuuuu:-). C'est vraiment un mode de vie L'ADO:-). Je suis fier de pouvoir dire que j'y suis passé, que j'y ai vécu et que j'ai survécu:-) Sur ce, je vous aime forrrrr :-).



Marc-Antoine, 17 ans XXXXXXXXXXXX



J'ai bien aimé mon expérience à L'ADOberge. Je le conseille fortement à tous ceux qui en ont besoin. Pour moi, L'ADOberge m'a permis de prendre de la maturité, de renouer les liens avec ma mère et de mettre mes limites. Chaque rencontre individuelle avec mon intervenant m'a permis de parler de mes émotions et de voir une différente perception de la relation avec ma mère. Aussi, la vie en groupe m'a fait sentir moins seule dans ma situation. L'ADOberge est selon moi, l'endroit parfait pour travailler sur nous-mêmes et se découvrir.

Jessica, 15 ans



Merci L'ADOberge pour tout ce que vous m'avez apporté... Merci à mon intervenante de m'avoir écoutée même quand ce que je disais n'avait pas d'allure. Merci aux intervenants d'avoir toujours été souriants et prêts à nous écouter. Merci de m'avoir fait connaître l'univers des cottes de maille et merci encore pour les mille autres intervenants qui ont été tout aussi importants. Je prends le temps de vous écrire une lettre pour vous dire que vous faites un job super, pis que du monde comme vous c'est un privilège à côtoyer ! Je vous promets que je vais tout faire pour que les choses ne cessent jamais de bien aller pour moi. Si L'ADOberge n'avait pas été là, je ne réussis même pas à m'imaginer ma situation aujourd'hui. Bref, ne changez surtout pas... vous êtes une gang super trippante ! Au plaisir de vous revoir ! **Gabrielle, 13 ans**



Salut tout le monde,

Je suis un ex-hébergé et c'est pour vous dire que L'ADOberge a donné un nouveau sens à ma vie. Je suis un ex-consommateur de drogue. Avant, je consommais sept jours sur sept et j'avais perdu toute motivation. J'ai même lâché les études. L'ADOberge est une place très accueillante et ce n'est pas comme un Centre jeunesse. Je vois cela comme une grosse famille. Le personnel est très compréhensif et on peut manger à notre faim. J'ai visé un arrêt complet de consommation à mon arrivée à L'ADOberge. Les intervenants et intervenantes m'ont beaucoup aidé à atteindre mon but avec des activités trippantes et ils s'organisent pour nous amuser même pendant les périodes scolaires. Maintenant, je ne consomme plus et j'ai recommencé l'école en vue d'un DEP. Je sors de L'ADOberge et c'est faisable à tous ceux qui souhaitent réussir. Maintenant je me consacre davantage à ma musique. Merci à toute l'Équipe!

NIC, 17 ans



« L'ADOberge »

Chanson créée par Laurence 12 ans,
Clarette 13 ans, Marie-Claude 14 ans,
Marie-Pier 12 ans, Sarah-Anne 14 ans et
Laurence 15 ans



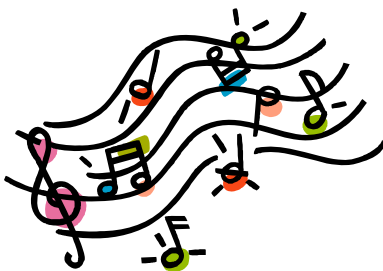
On est venu ici
Tout plein de problèmes
Car dans nos vies
Il n'y avait que d'la haine
Et nous on va d'avant
Tout ce qui s'est passé hier
Était noir et blanc
On est venu ici pour réfléchir
On a su vivre et grandir



La-la-la-la-L'ADOberge
La-la-la-la-L'ADOberge
On est une famille
Comme frère et sœurs
On parcourt des milles
La-la-la-la-L'ADOberge
La-la-la-la-L'ADOberge

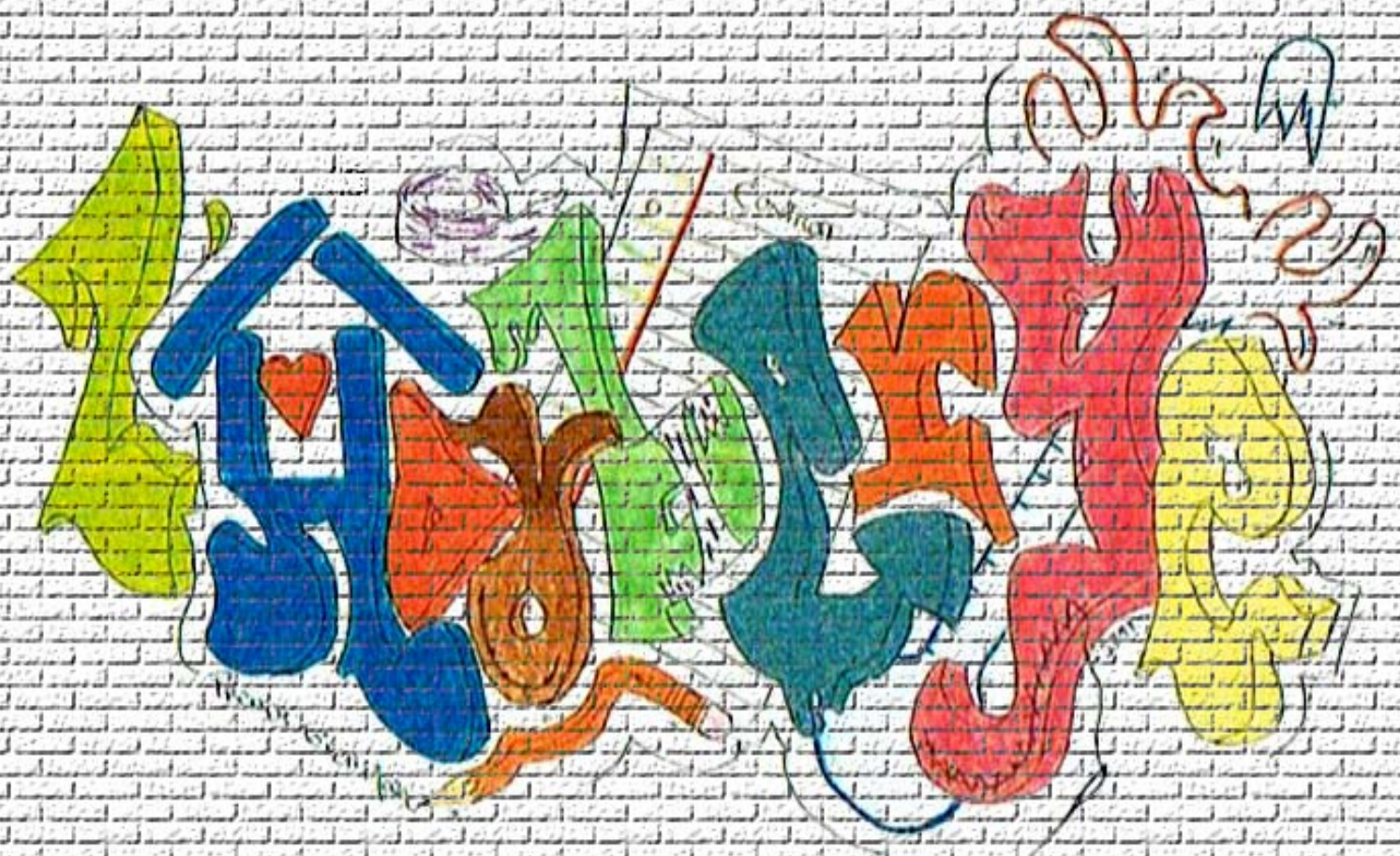


On repart d'ici avec le sourire
Malgré la nostalgie
On r'commence à vivre
Malgré la distance, on restera uni
On reprend nos vies
Donne-toi la chance
De repartir à zéro
Tu n'auras plus de problèmes
Sur le dos



La-la-la-la-L'ADOberge
La-la-la-la-L'ADOberge
On est une famille
Comme frères et sœurs
On parcourt des milles
La-la-la-la-L'ADOberge





Les Auberges du coeur

